

老刺桐：內江街校園百年珍藏

通識中心 尤昭良 老師

健康的綠葉，生命的花朵，在堅韌的枝幹上萌芽綻放。

今年二月間，筆者曾為文記述本校內江街(城區部)老刺桐移植，刊於《北護校訊》第一〇〇期；隨後於校園角落見部分被鋸下之枝幹準備回收，乃攜回一截以為紀念；由於枝幹上有刺，末端亦已乾裂、發霉，返家之後，一時之間無暇處理，故暫時放置於屋內角落，如此過了將近兩個月。

令人意外的是四月下旬的一個晚上，我無意間瞥見三片微小葉片竟然從枝幹中段抽芽而出；這一驚非同小可，因為近兩月來，那滴水未沾、沒有土壤養分，甚至沒有根，而被視為枯枝的枝幹，竟然展現如此強韌的生命力。筆者於是遵循其母株之移植方式，搬來河沙將它種植，深恐原本有點青黃不接的嫩芽，將無力開展。接著好幾週，回家後第一件事情即是幫它澆水與保濕，並欺身細看那三片楚楚可憐的小葉片，它們在風中微顫，既虛弱又堅強，又似乎對我傳達無言的訊息。

我在感動之餘，心想有果必有因，乃進一步追尋老刺桐的身世。先前移植人員曾目測它的年紀應該七旬以上；由於本校今年即將慶祝六十週年，因此，再往前追溯乃屬必要。很榮幸的是：內江街校址與早年木造校舍先前的使用者為著名的中山女中的前身：台北第三高等女學校（名稱多所變更，泛稱「三高女」）。



圖一：有關老刺桐身世的重要文獻(封面與內文)，1933年



圖二：學寮本館。約1930年代

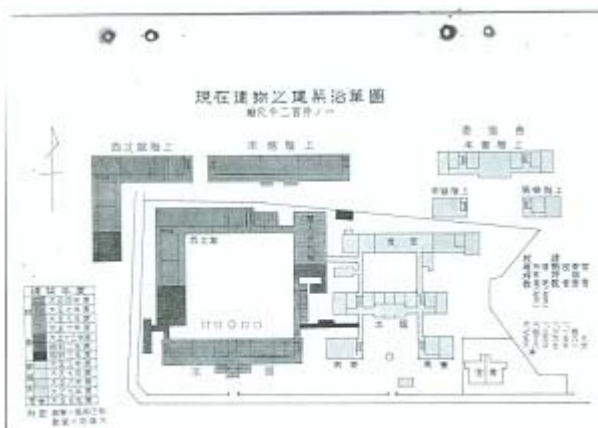
於是，筆者密集地查閱「三高女」的校史資料，並數度出入台灣大學圖書館「台灣史資料庫」，帶口罩小心翼翼地翻閱那些長年塵積、訂針腐蝕，還斑駁易碎的日據時期藏書，終於發現《台北第三高等女學校創立滿三十年紀念誌》乙書中，闕有專章詳細記載：「紀念樹與紀念庭園」；其中，第286頁有關「寮庭內紀念樹」(圖一)的珍貴記錄顯示：大橋老師於大正三年(1914)十月為慶祝學

寮(學校宿舍)落成，於學寮本館(圖二)西前廊下西庭，種植刺桐以為紀念。



圖三：《台北市街圖》(局部)。1914
翻拍自高傳棋編著《台北建城 120 週年》
紅框(低窪新填地)為作者附加

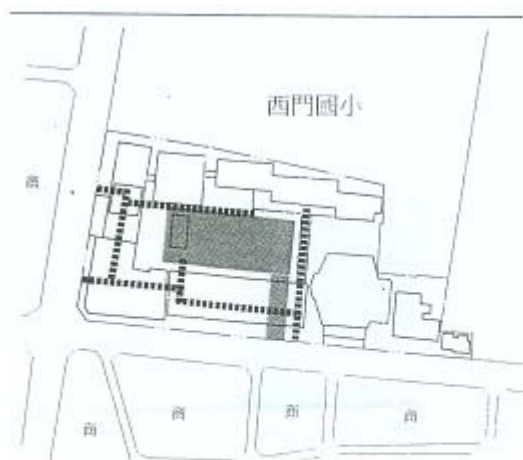
據載，今日的中山女中 1897 年首創於士林，1908 年遷至艋舺，專收台籍優秀女子，但當時學生少，資源尤其困乏：無校舍，上課借用現今老松國小教室，學生則寄宿於康定路祖師廟。內江街校園與西門國小一帶皆為低窪新填地(圖三)，木造校舍於 1915 年完工啟用；而老刺桐前一年栽植，則因為宿舍較早一年落成，因此，當時即由祖師廟將它給移植過來。就樹種言，刺桐為台灣的原生樹之一；就時間來說，1914 距今已 93 年，遠過原先目測下限七旬，若加上移植前祖師廟時期，則堪稱百年老樹；而當年種植的十月則巧逢本校校慶。



圖四：「三高女」建物之建築沿革圖。1933 年
▲：疊圖分析後，推論老刺桐原先被種植的位置



圖五：內江街校舍正館(左)與宿舍(右)外觀照片。約 1930 年代



圖六：「北護城區部校園動線分析圖」(灰色：汽車，黑色：行人)
(華業建築師事務所 1994 年繪製)
▲：刺桐移植前的位置

就空間來說，檢視當時校地平面圖(圖四)，得知學校分成兩大區域：左半部為靠西邊的校舍區，右半部則為東邊的宿舍區(對照圖五照片)；學寮本館座落於宿舍區中央，而刺桐則植於其西側小矩形的寮庭區域。再比較北護後來的平面圖(圖六)，可見得「三高女」操場外形原來近似正方形；而北護改建時，將操場往宿舍區延伸，後來成為長方形停車場，因而涵蓋了老樹原先的寮庭基地。若以紅三角形標示：老樹移植前位

於北護校園內汽車動線轉彎處，可相對應於圖四舊時寮庭內黑色粗線凸出處。



圖七：學寮西邊之寮庭與小刺桐（右邊紅色箭頭處）

（翻拍自「三高女」校友會《光輝百年》）

為了求證上述分析，並一探老刺桐的原始模樣，感謝中山女中秘書室的協助，筆者接著尋閱「三高女」歷屆紀念冊。目睹一張張清純的剪影，細讀一句句青春的旁白，輾轉於《光輝百年》中，發現一張追憶宿舍生活的附圖(圖七)，允為最符合寮庭地形特徵的照片：圖的中間顯示一間小木屋的正面凸出於兩側的牆線，而其左側柱腳正與前方房子(學寮本館)的側牆之延長線切齊；且此區亦有著矩形的花圃。小木屋的右前方，果然佇然豎立著一株主幹筆直，且具有刺桐三出複葉特徵(見樹右下三片葉尖)的小樹。



圖八：校門中庭的樹。

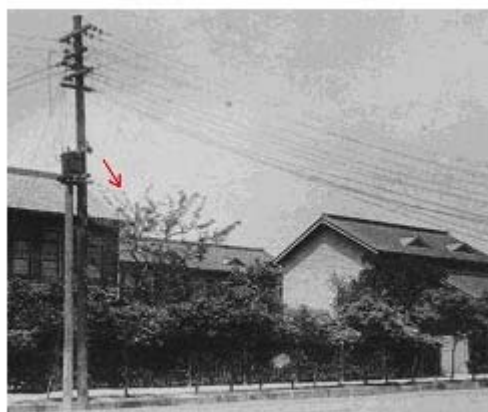
觀諸前述《三十年紀念誌》，「三高女」於內江街時期（1915-1937）建制與設備逐漸改善，經年耕耘後，文風鼎盛，作育英才無數，為早期台灣女子教育之先驅。書內對於各項教育資料之分析整理、校內諸多設施之更替，以致於花木之種植等事項，無不詳加記載，著實令人驚嘆。專章所登錄的諸多紀念樹，又以榕樹為多，旁及樟樹、松樹與其他樹種，至於刺桐則唯獨上述一項；因

此，就年代、位置與獨特性而言，應即可判別為目前的老刺桐無誤。

致於現今停車場西側另有三棵體積與樹齡皆較小，但亦受保護之刺桐，則應屬於以老刺桐為首、原處於宿舍區之後輩。因為 1937 年「三高女」搬遷至長安東路現址時，即將具有光榮歷史的整棟校舍正館(圖五左棟)，以及操場週遭重要紀念樹一併移走；致於宿舍區則繼續使用至 1945 年台灣光復後移交。因此本校 1947 年進駐後，除了屋舍老舊不堪、校舍區已少大樹之外，校門實際上是原來宿舍大



圖九：現今外形酷似圖九樹木之刺桐



圖十：左側具有刺桐歧曲枝椏特徵的樹木。約 1930 年代



圖十一：現今外形具有束狀枝幹，
類似圖十之刺桐。

門之改建(圖八)；而圖九中央的樹木曾有資深校友指稱為：前述老刺桐。實則該樹之主幹顯非挺拔筆直；反而其偏左之斜度與右上方的大 Y 字形側枝，酷似目前位於停車場西側的刺桐(圖九)。此外，宿舍舊照(圖十)柵牆內亦出現刺桐特有的歧曲枝椏之影像，這又相似於現今污水處理廠後方，有著類似束狀枝幹，但更為高聳的刺桐後輩(圖十一)。



圖十二：「三高女」學生體操。約 1919 年

圖十三：北護學生體操。約 1950 年代

百年來，老刺桐家族先後默默地見證並訴說著中山與北護二所知名學校，分別於士林與艋舺等地由無到有，由有至枝繁葉茂，永續發展的艱辛歷程。內江街校園這塊台灣女子與護理教育植基之地，即為人文會萃與時空交錯的重要場域 (例圖十二、十三：兩校不同世代的學生先後於同一校園中，充滿活力的體操)，吾人有幸身處其中，受其庇蔭，感染靈氣，分享甘苦，遙想前輩之血汗交織，感懷土地之蘊育包容；雖然週遭的環境已經改變，但相同的是：校園裡有著兩校創立與發展的珍貴歷史與深刻記憶，並一直累積著深厚的教育、人文與生命能量，不斷地滋養、培育無數生活與打拼於此的子民們。